



Opsomming van die Raamwerk van die Omgewings en Sosiale Beskermingsmaatreëlsbestuur vir die Herbesinning van die Nasionale Parke vir Mense en Natuur - MLL-projek (GEF 8) en die Herbesinning van Nasionale Parke vir Mense en Natuur - Benutting van Duursame Finansierings meganismes vir MLL projekte (GBFF)

SANParke se 2040 Visie

SANParke (Suid-Afrikaanse Nasionale Parke) het, in gesprek met belanghebbendes, 'n strategie vir die toekoms van bewaring ontwikkel, genaamd *Visie 2040*. Visie 2040 is daarop gemik om biodiversiteit te versorg en mense te bevoordeel. Die doel is om almal in te sluit, die omgewing te beskerm en werk te skep, veral in landelike gebiede. Dit volg Suid-Afrika se nasionale doelwitte om help te verskaf aan die planeet en sy mense.

Wat is Mega Lewende Landskappe (MLLe)?

Een van Visie 2040 se hoofidees is om **Mega-Lewende Landskappe**, of **MLLe**, te skep. Dit is groot gebiede grond waar:

- Biodiversiteit beskerm word,
- Mense steeds kan woon en werk,
- Diere, plante en mense kan almal saam floreer,
- Werkseleenthede geskep word deur natuurvriendelike besighede, en
- Almal regverdig behandel word, insluitend plaaslike gemeenskappe

MLLe beoog om **die skade** wat aan die natuur aangerig is, **om te keer** en seker te maak dat **almal wat voordeel trek uit die grond, help om dit te beskerm**. Geld vir hierdie projekte kom van:

- **GEF (Global Environment Facility)**
- **GBFF (Global Biodiversity Framework Fund)**

Hulle help om twee groot projekte te befonds, naamlik die :

1. **GEF 8 Projek** – Fokus op die beplanning en bou van die eerste MLL.
2. **GBFF projek** – Fokus daarop om te verseker dat daar genoeg geld is om hierdie MLLe vir 'n lang tyd aan die gang te hou.

WWF - VSA, dien as die **GEF projek agentskap**, wat ontwerp en implementeringsondersteuning aan GEF-projekte verskaf, met volle akkreditasie ten opsigte van die GEF beleide, reëls en prosedures.

Wat sal die GEF 8 projek doen?

Die GEF 8 projek wil:

- **3 groot MLL gebiede skep** (Groter Addo, Oostelike Grasvelde en Barberton- Makhonjwa), wat ongeveer 2 miljoen hektaar dek,
- **Plaaslike gemeenskappe help**, veral **vroue en jongmense** , om natuurvriendelike besighede te begin, en
- Seker maak dat mense en die natuur vreedsaam, saam kan leef.

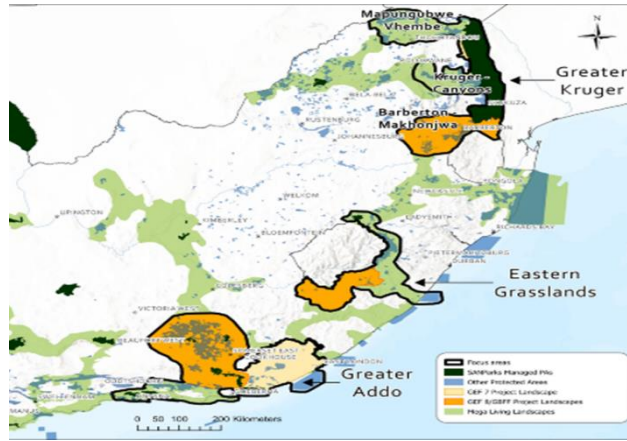


Fig 1: drie Projek MLLe (areas in oranje)

Hoofonderdele van die GEF 8 projek:

1. Bepanning en uitvoering van die MLLe

- Stel plaaslike kantore op (genoem MLL sentrums)
- Lei plaaslike leiers en SANParke spanne op om die grond goed te bestuur

2. Skepping van Natuurvriendelike Werkgeleenthede

- Help mense om besighede te bou wat nie die natuur benadeel nie.
- Maak seker dat plaaslike inwoners voordeel trek uit die grond rondom hulle

3. Beskerm die Natuur Saam

- Voeg nuwe beskermde gebiede by
- Verbeter hoe huidige beskermde gebiede bestuur word
- Betrek plaaslike mense by besluite

4. Leer en Monitering van Vordering

- Deel wat werk (en wat nie)

Wat sal die GBFF projek doen?

Die GBFF projek se fokus is om **geld in te samel en om ondersteuning te gee**. Dit is om to verseker te maak dat MLLe die fondse het om vir ewig aan die gang te bly, selfs nadat hierdie groot projekte eindig.

Hoe? Deur verskillende tipes befondsing te toets, soos:

- **Biodiversiteits krediete** (besighede betaal om die natuur te help)
- **Koolstof befondsing** (om klimaatsverandering te bestry)
- **Publieke (Openbaar)-private vennootskappe** (besighede en gemeenskappe wat met die regering saamwerk)

GBFF se hoofdoelwitte:

1. Stel slim befondsingsisteme op

- Help SANParke om meer geld te vind en te bestuur

2. Sit planne in aksie

- Maak seker dat die MLLe aan die gang is en die natuur beskerm

3. Betrek plaaslike gemeenskappe

- Maak seker dat plaaslike gemeenskappe help om die MLLe te lei en daarby baat te vind

4. Spoor resultate op

- Let op hoe die projekte vorder en deel opdaterings

Hou die projekte veilig en regverdig (Voorsorgmaatreëls)

Die GEF het reëls om seker te maak dat die projekte:

- Nie mense of die omgewing benadeel nie,
- Almal betrek by besluite,
- Duidelike planne en begrotings het,
- Luister na mense se bekommernisse, en
- Probleme regverdig oplos as iets verkeerd loop.

Dit word **Omgewings en Sosiale Beskermings maatreëls (OSB)** genoem. **Hoe lyk hierdie proses?**

- **Stap 1:** Vra mense vir hul menings en opinies voordat die projek begin.
- **Stap 2:** Deel projekplanne met die publiek (aanlyn en in gemeenskappe).
- **Stap 3:** Hou aan om met gemeenskappe te kommunikeer terwyl die projek aan die gang is.

Elke jaar sal daar kontroles wees om seker te maak dat die OSB, soos uiteengesit in die **Omgewings en Sosiale Beskermingsbestuur Raamwerk (OSBR)** toepaslik toegepas word. Die OSB wat relevant is vir die projek word in die tabel hieronder uiteengesit:

Omgewings en Sosiale Beskermingsmaatreëls (OSB)	Wanneer van toepassing	Van toepassing op GEF 8-projek	Van toepassing op GBFF projek
Betrokkenheid van belanghebbendes	Altyd	Ja	Ja
Klagte meganismes	Altyd	Ja	Ja
Omgewings en Sosiale Risikobestuur	Altyd	Ja	Ja
Beskerming van Natuurlike Habitatte	Soms	Ja	Ja
Onwillekeurige Hervestiging en Beperking van Toegang	Soms	Ja ¹	Ja
Gemeenskapsgesondheid en sekuriteit	Soms	Ja	Ja
Inheemse mense	Soms	Nee	Nee
Kulturele Hulpbronne	Soms	Afhanklik van terreingebaseerde aktiwiteite	Afhanklik van terreingebaseerde aktiwiteite
Plaagbestuur	Soms	Afhanklik van terreingebaseerde aktiwiteite	Afhanklik van terreingebaseerde aktiwiteite

Die OSBR verskaf redes vir die toepaslikheid van elke waarborg, asook leiding oor aksies wat geneem moet word om aan die OSB tydens implementering te voldoen. Die Projekbestuurseenheid sal bevestig dat hierdie waarborge wel van toepassing is as deel van die proses om die Omgewings en Sosiale Veiligheidsbestuursplanne (met versagtingsmaatreëls) te ontwikkel wat vir alle projekaktiwiteite vereis word.

Hoe riskant is hierdie projekte?

Binne die GEF word elke projek 'n **risikokategorie** gegee:

- **Kategorie A:** Hoë risiko (groot impak – benodig volledige ondersoek)
- **Kategorie B:** Medium risiko (een mate van impak – benodig 'n gedeeltelike hersiening)
- **Kategorie C:** Lae risiko (min of geen impak – geen hersiening nodig nie)

Die GEF 8 en GBFF projekte is **Kategorie B**, wat beteken:

- Daar kan 'n paar omgewings of sosiale impakte wees.
- Maar dit kan met goeie beplanning bestuur of voorkom word.

Hoe was hierdie projekte ontwerp?

Die projekte is ontwerp deur:

- Navorsing te doen oor soortgelyke projekte,

¹Let daarop dat die WWF-standaard oor onwillekeurige hervestiging beide fisiese hervestiging en beperkings op toegang tot hulpbronne insluit. Alhoewel geen onwillekeurige hervestiging in hierdie projek verwag word nie (en GEF-hulpbronne nie aktiwiteite kan ondersteun wat tot onwillekeurige hervestiging lei nie), kan beperking van toegang tot hulpbronne ontstaan wanneer gebiede onder meer geregleerde biodiversiteitsbestuur of grondgebruik gebring word.

- Gesprekke met 'n wye reeks belanghebbendes, insluitend plaaslike gemeenskappe te he,
- Om werkswinkels in elke MLL aan te bied, en
- Gebiede waar MLLe opgerig sal word te besoek.

SANParke en sy konsultantspan het na idees geluister, vrae beantwoord en daardie inligting gebruik om die projek te verbeter.

Moontlike risiko's van die MLL projek (Wat kan verkeerd loop?)

Alhoewel die MLL projek baie goeie doelwitte het, is daar 'n paar dinge wat verkeerd kan gaan as dit nie behoorlik hanteer word nie. Hier is wat dit is:

Sosiale Risiko's (Hoe dit mense kan affekteer)

1. **Mense weet dalk nie hoe om hul stem te laat hoor of hulp te vra nie.**
Sommige mense kan dalk nie probleme aanmeld nie as gevolg van dinge soos taal, afstand, gebrek aan internet, of omdat hulle nie hul regte ken nie.
2. **Sommige projekwerkers weet dalk nie hoe om die reëls te volg nie.**
Die mense wat die projek bestuur, benodig dalk meer opleiding, veral oor hoe om mense en die omgewing billik te behandel.
3. **Mense kan toegang verloor tot grond wat hulle gebruik.**
Die skep van nuwe beskermde gebiede kan beteken dat mense nie sommige gebiede kan gebruik waarop hulle staatmaak vir boerdery, brandhout of die insameling van voedsel nie.
4. **Veranderinge in mag kan argumente veroorsaak.**
Om te besluit wie grond beheer, kan die magsbalans in gemeenskappe omverwerp, veral tussen tradisionele leiers en plaaslike grondgroepe.
5. **Wildlewe kan mense of hul eiendom seermaak.**
Gemeenskappe naby parke het reeds probleme met diere wat gewasse of eiendom beskadig of mense beseer. Meer beskermde grond kan hierdie probleme vererger.
6. **Geweld of gevaar is moontlik.**
Mense wat in die veld werk, kan gevaar van stropers in die gesig staar of geslagsgebaseerde geweld ervaar.
7. **Besigheids projekte help dalk nie almal nie.**
In die verlede het sommige geldmakende bewaringsprojekte net 'n paar mense gehelp, terwyl ander slegter daaraan toe gelaat is.
8. **Geld bereik nie altyd plaaslike mense nie.**
Fondse wat bedoel is om plaaslike gemeenskappe te help, sit dikwels vas op hoër vlakke en bereik nie die mense wat dit nodig het nie.
9. **Ou onregverdige stelsels kan in plek bly.**
As die geld en mag nie regverdig verdeel word nie, kan die projek bestaande ongelykhede vererger.

Omgewingsrisiko's (Hoe dit die natuur kan beïnvloed)

1. **Om mense te help met natuurgebaseerde boerdery en diere kan die natuur skade berokken.**
Indien dit nie versigtig gedoen word nie, kan die grootmaak van diere naby beskermde gebiede habitatte beskadig, of te veel water gebruik.
2. **Brande moet behoorlik bestuur word.**
Brande is natuurlik in grasvelde, maar as dit nie korrek beplan word nie, kan dit gevaarlik wees.
3. **Projekte help dalk nie regtig die omgewing nie.**
Sommige werksgeleenthede wat naby parke geskep word, kan steeds die natuur benadeel, veral as hulle onbedoeld onwettige jag of oorbenuiting van hulpbronne toelaat.

4. **Dit kan riskant wees om wilde diere met vee te meng.**

As wilde diere en vee te naby aan mekaar grootgemaak word, kan siektes tussen hulle en na mense versprei.

5. **Toerisme kan ook die natuur beskadig.**

Die bou van hotelle of besienswaardighede vir toeriste kan die omgewing benadeel as dit nie sorgvuldig beplan word nie.

Hoe sal hierdie risiko's bestuur word?

- Die projek OSVR stel 'n plan uiteen om hierdie probleme te help voorkom of verminder.
- Geld is opsy gesit om **voorkomende stappe te neem**, soos om mense op te lei, na gemeenskappe te luister en seker te maak dat reëls gevolg word.
- Die idee is **om probleme te identifiseer, te vermy en te verminder voordat** hulle begin, of om effektief te reageer waar hulle onverwags is.

Die **Belanghebbende betrokkenheids plan** is 'n gids wat verduidelik hoe die projek **met mense in die gemeenskap sal praat en saamwerk** dwarsdeur die projek. Verder stel dit die proses van belanghebber betrokkenheid uiteen wat onderneem is om die projek te ontwerp, insluitend 'n lys van al die belanghebbendes, gemeenskapslede, grondeienaars en grondregtehouers, tradisionele leiers, regeringsamptenare en die privaatsektor. Belanghebbende betrokkenheid is nie net een vergadering nie - dit is 'n **deurlopende proses**. Hierdie plan werk saam met twee ander belangrike dokumente:

- Die **Geslagsaksieplan**, wat leiding gee om te verseker dat **beide vroue en mans regverdig behandel word**, en
- Die **Sosiale Insluiting Beplanning Raamwerk (SIBR)**, wat help om **alle groepe mense in te sluit**, veral diegene wat dalk uitgesluit word, insluitend die jeug en ander kwesbare groepe.

Indien die projek kwesbare groepe (soos **Inheemse Volke**) raak, bepaal die **Sosiale Insluiting Beplanning Raamwerk (SIBR)** dat die projek hul **Vrye, Voorafgaande en Ingeligte Toestemming (VVIT) moet hê** voordat daar voortgegaan word. Dit beteken dat kwesbare groepe (insluitend inheemse volke) die **reg het om hul eie besluite te neem** en ja of nee te sê nadat hulle ten volle verstaan waaroor die projek gaan. Die SIBR stel die proses vir die verkryging van VVIT uiteen.

Belanghebbendes sal by die projek betrokke wees soos uiteengesit in die diagram hieronder:

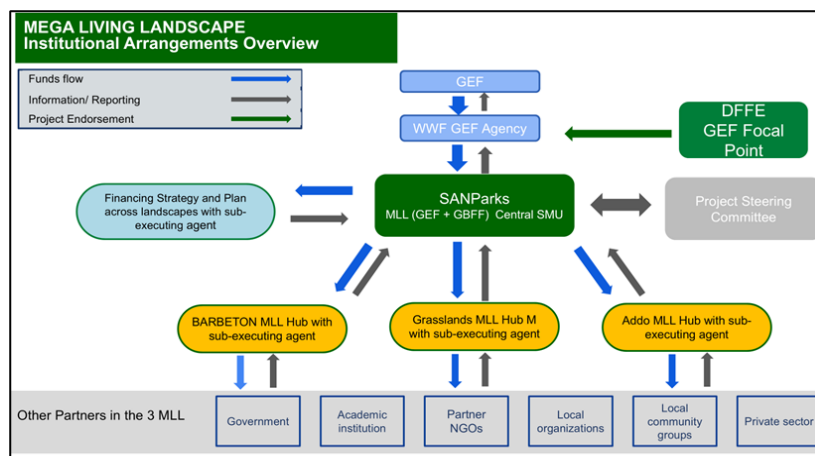


Fig 2 – Institusionele reëlings

Dit is belangrik om **verskillende stemme in te sluit en na hulle te luister**. Die projek beplan om:

- **Gebruik en, waar nodig**, maniere verbeter waarop gemeenskappe en ander belanghebbendes reeds idees deel en besluite neem.
- In elke MLL gebied sal 'n **samewerkings platform** opgestel word sodat gemeenskappe en ander belanghebbendes kan saamkom om te help met die beplanning en uitvoering van die projek.

- Gedurende die eerste jaar sal elke MLL hub 'n **Belanghebbende betrokkenheids plan** en 'n **Sosiale Insluitings plan skep** om te lei hoe hulle met plaaslike groepe saamwerk.
- Die projek sal verseker dat **alle soorte belanghebbende groepe ingesluit word** – soos tradisionele leiers, grondeienaars, gemeenskapslede en groepe wat gewoonlik nie gehoor word nie.
- Hulle sal ook probeer om seker te maak dat **niemand uitgesluit word nie**, deur:
 - Mense te help om hul rol te verstaan
 - Verwarrende woorde te vermy
 - Sover moontlik plaaslike tale te gebruik sodat almal dit verstaan.

Wat gebeur as daar 'n probleem is? (Die Projek Grief verligtings meganisme – GVM)

Die MLL projekte kan mense wat in of naby projekgebiede woon, raak. Daar is 'n stelsel om mense te help om vroeë te vra, voorstelle te deel of probleme aan te meld. Dit word Grief verligtings meganisme, of GVM, genoem.

Hoe werk die Projek GVM?

Daar is **drie stappe** wat jy kan volg as jy klagte het:

1. **Begin met die Projekspan** (SANParke – inligting word aan die einde verskaf)
2. Indien nie opgelos nie, gaan na **WWF-GEF**
3. Indien steeds nie opgelos nie, gaan na die **GEF-sekretariaat**

Die Projek GVM Moet:

- **Regverdig wees**– Almal word dieselfde behandel
- **Onafhanklik wees**– Besluite word deur niemand beïnvloed nie
- **Maklik om te gebruik wees**– Eenvoudige taal en instruksies
- **Vinnig wees om te reageer** – Probleme word vinnig opgelos
- **Oop vir almal wees**– Alle mense, insluitend kwesbare groepe, kan dit gebruik
- **Verantwoordelik wees**– Jy sal altyd 'n antwoord kry, en jy kan appelleer indien nodig

Wat kan jy rapporteer?


- **Bedrog, korrupsie**, of iemand wat iets verkeerd doen
- **Omgewingskade** (soos besoedeling of skade aan diere/plante)
- **Sleg behandeling** van werkers
- **Mishandeling of teistering** (veral geslagsgebaseerde geweld)


Respekteer Kulture


Die projekspan sal seker maak dat die proses **plaaslike kulture respekteer** en regverdig is vir **almal**, veral diegene wat ekstra hulp benodig. Projekpersoneel sal binne die eerste jaar **opgelei word oor hoe om klagtes op die regte manier te hanteer**.

Waarheen kan jy klagtes of voorstelle stuur?

Mega Living Landscapes Program Fokuspunt – Ms Ntombentsha Nkwentsha

 Adres: SANParke, Leydsstraat 643, Muckleneuk, Pretoria

 Posadres: Posbus 787, Pretoria, 0001, Suid-Afrika

 Tel: 012 426 5000

 E-pos hier: Ntombentsha.nkwentsha@sanparks.org

Volledige projekdokumente kan afgelaai word vanaf die SANParke-webwerf by:

<https://vision2040.sanparks.org/>