



Kakaretšo ya Tlhako ya Taolo ya Ditšhireletšo tša Tikologo le tša Leago bakeng sa Protšeke ya Bosetšhaba yeo e Akanyago gape bakeng sa Batho le Tlhago - MLL (GEF 8) le Diphaka tša Setšhaba tša Batho le Tlhago gape—go diriša mokgwa wa go swarelela wa ditšhelete bakeng sa Protšeke ya MLLS (GBFF).

Pono ya Sanparks 2040

Sanparks (Diphaka tša Bosetšhaba tša Afrika Borwa), poledišanong le bakgathatema, e hlamilile leano la bokamoso bja pabalelo ye e bitšwago Pono ya 2040. Pono ya 2040 e ikemišeditše go hlokomela mehuta ya diphedi le go hola batho. Maikemišetšo ke go akaretša motho yo mongwe le yo mongwe, go šireletša tikologo le go hloma mešomo—kudu-kudu dinagamagaeng. E latela dinapo tša bosetšhaba tša Afrika Borwa tša go thuša polanete le batho ba yona.

Ke eng diponagalo tša naga (MLLs)?

E nngwe ya dikgopolo tše kgolo tša Vision 2040's ke go **hlama diponagalo tša naga tša go phela mega**, goba di-MLL. Tše ke mafelo a magolo a naga moo

- mehutahuta ya diphedi e šireleditšwego,
- Batho ba sa dutše ba ka phela le go šoma,
- Diphoofolo, dimela, le batho ka moka di ka atlega mmogo,
- mešomo e hlolwa ka dikgwebo tšeo di nago le bogwera bja tlhago, le
- bohle ba swarwa ka toka, go akaretša le ditšhaba tša selegae

Di-MLL di ikemišeditše go **bušetša morago tshenyo** yeo e dirilwego tlhagong, le go netefatša gore yo mongwe le yo mongwe yo a holwago ke naga o thuša go e šireletša. Tšhelete ya diprotšeke tše e tšwa go:

- **GEF (Lefelo la Tikologo la Lefase ka Bophara)**
- **GBFF (Sekhwama sa Tlhako ya Mehutahuta ya Diphedi ya Lefase ka Bophara).**

Ba thuša ka ditšhelete diprotšeke tše pedi tše kgolo:

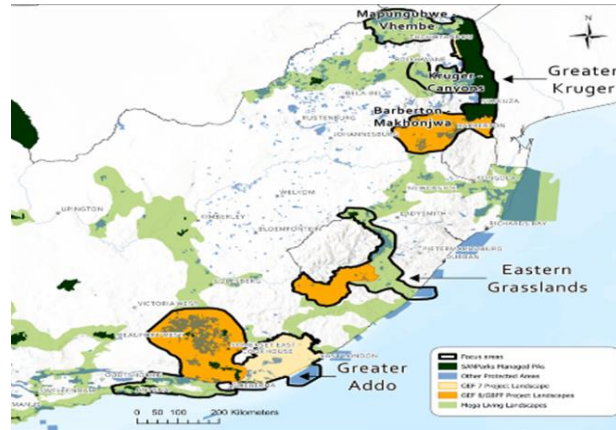
1. **GEF 8 Protšeke ya** – E lebeletše kudu go rulaganya le go aga di-MLL tša mathomo.
2. **Protšeke ya GBFF** – E lebeletše kudu go netefatša gore go na le tšhelete ye e lekanego go boloka di-MLL tše di šoma nako ye telele.

WWF - US, e šoma bjalo ka **Setheo sa Diprotšeke sa GEF**, se fana ka thekgo ya tlhamo le phethagatšo go diprotšeke tša GEF, ka tumelelo ye e tletšego mabapi le melawana ya GEF, melawana, le ditshepedišo.

Protšeke ya GEF 8 e tla Dira Eng?

Protšeke ya GEF 8 e nyaka go:

- Hlama mafelo a 3 a magolo a MLL (Greater Addo, Eastern Grasslands le Barberton-Makhonjwa), ao a akaretšago dihekthara tše ka bago dimilione tše 2,
- Go thuša ditšhaba tša selegae, kudukudu basadi le bafsa, go thoma dikgwebo tšeo di nago le bogwera bja tlhago, le
- Go netefatša gore batho le tlhago ba kgona go phela mmogo ka khutšo.



Seh 1: di-MLL tše tharo tša Protšeke (mafelo a mmala wa namune).

Dikarolo tše Kgolo tša Protšeke ya GEF 8:

1. **Go rulaganya le go sepetša di-MLL**
 - Go hloma diofisi tša selegae (tše di bitšwago Dihuba tša MLL).
 - Tlwaetša baetapele ba selegae le dihlopha tša SANParks go laola naga gabotse.
2. **Go hlola Mešomo ye e nago le Bogwera bja Tlhago**
 - Thuša batho go aga dikgwebo tše di sa gobatšego tlhago.
 - Netefatša gore badudi ba lefelong leo ba holega mo nageng yeo e ba dikologilego.
3. **Go šireletša Tlhago Mmogo**
 - Oketša mafelo a maswa ao a šireleditšwego.
 - Kaonafatša ka moo mafelo a bjale a šireleditšwego a sepedišwago ka gona.
 - Akaretša batho ba lefelong leo diphethong.
4. **Go Ithuta le go Latela Kgatelopele**
 - Abelana ka seo se šomago (le seo se sa šomego).

Protšeke ya GBFF e tla Dira Eng?

Protšeke ya GBFF e lebeletše kudu go kgoboketša **tšhelete** le **thekgo**. Ke ka ga go netefatša gore di-MLL di na le ditšhelete tša go tšwela pele go ya go ile, le ka morago ga ge diprotšeke tše tše kgolo di fedile.

Bjang? Ka go leka mehuta ye e fapanego ya ditšhelete, go swana le:

- **Dikrediti tša mehuta ya diphedi** (dikgwebo di lefa go thuša tlhago)
- **Thušo ya ditšhelete ya khapone** (go lwantšha phetogo ya klaemete)
- **Ditirišano tša setšhaba le tša phraebete** (dikgwebo le ditšhaba tše di šomago le mmušo)

Dinepo tše Kgolo tša GBFF:

1. **Go hloma ditshepedišo tše bohlale tša ditšhelete**
 - Thuša diphaka tša SANParks go hwetša le go laola tšhelete ye ntši
2. **Bea maano tirong**
 - Netefatša gore di-MLL di a sepetša le go šireletša tlhago
3. **Akaretša Ditšhaba tša Selegae**
 - Netefatša gore ditšhaba tša selegae di thuša go eta pele le go holega go di-MLL
4. **Latela dipoelo**
 - Ela hloko gore diprotšeke di sepela bjang gomme o abelane dimphafatšo.

Go boloka Diprotšeke di bolokegile ebile di lokile (Ditšhireletšo)

GEF e na le melawana ya go netefatša gore diprotšeke:

- Ga e gobatše batho goba tikologo,
- E akaretše bohle diphethong,
- E na le maano le ditekanyetšo tše di kwagalago,

- Theeletša dipelaelo tša batho, le
- E rarolla mathata ka toka ge selo se sengwe se sa sepele gabotse.

Se se bitšwa **Ditšhireletšo tša Tikologo le tša Leago (ESS)**. Tshepetšo ye e lebelega bjang?

- **Kgato ya 1:** Botšiša batho dikgopolo tša bona pele ga ge projeke e thoma.
- **Kgato ya 2:** Abelana ka maano a porojeke phatlalatša (inthaneteng, le ditšhabeng).
- **Kgato ya 3:** Tšwela pele o boledišana le ditšhaba ge projeke e sa šoma.

Ngwaga o mongwe le o mongwe, go tla ba le ditlahlobo tša go netefatša gore ESS bjalo ka ge e hlagišitšwe ka go **Tlhako ya Taolo ya Tšhireletšo ya Tikologo le Leago (ESMF)** e dirišwa ka tshwanelo. Di-ESS tšeo di lebanego le projeke di hlagišitšwe tafoleng ye e lego ka mo tlase:

Ditšhireletšo tša Tikologo le tša Leago (ESS)	E šoma	bakeng sa projeke ya GEF 8	E šoma bakeng sa projeke ya GBFF
Kgathatema ya Bakgathatema	Ka mehla	Ee	Ee
Mekgwa ya Dingongorego	Ka mehla	Ee	Ee
Taolo ya Kotsi ya Tikologo le ya Leago	Ka mehla	Ee	Ee
Tšhireletšo ya Mafelo a Tlhago	dinako tše dingwe	Ee	Ee
Khudušo le Thibelo ya Phihlelelo	dinako tše dingwe	Ee	Ee
Maphelo a Setšhaba le Tšhireletšo	dinako tše dingwe	Ee	Ee
Batho ba setlogo	dinako tše dingwe	Aowa	Aowa
Methopo ya Setšo	dinako tše dingwe	Go ithekgile ka mediro ye e theilwego lefelong	Go ithekgile ka mediro ye e theilwego lefelong
Taolo ya Disenyi	dinako tše dingwe	Go ithekgile ka mediro ye e theilwego lefelong	Go ithekgile ka mediro ye e theilwego lefelong

ESMF e fa mabaka a go šoma ga tšhireletšo ye nngwe le ye nngwe gammogo le tlhahlo ka ga magato ao a swanetšego go dirwa go obamela ESS nakong ya phethagatšo. Yuniti ya Taolo ya Protšeke e tla tlišetša gore ditšhireletšo tše di šoma bjalo ka karolo ya tshepedišo ya go hlama Merero ya Taolo ya Tšhireletšo ya Tikologo le ya Leago (ka magato a phokotšo) ao a nyakegago bakeng sa mediro ka moka ya protšeke.

Diprotšeke Tše di Kotsi Gakaaka'ng?

Ka gare ga GEF, protšeke ye nngwe le ye nngwe e fiwa legoro la kotsi:

- **Legoro la A:** Kotsi ye kgolo (kgahlamelo ye kgolo – e nyaka dinyakišišo ka botlalo)
- **Legoro la B:** Kotsi ya magareng (kgahlamelo ye nngwe – e nyaka tshekatsheko ye e sego ya felela)
- **Legoro la C:** Kotsi ya fase (kgahlamelo ye nnyane goba ga e nyakege – ga go nyakege tshekatsheko)
- Diprotšeke tša GEF 8 le GBFF ke **Legoro la B**, go ra gore:
- Go ka ba le ditlamorago tše dingwe tša tikologo goba tša leago. Eupša tše di ka laolwa goba tša thibelwa ka peakanyo e botse

Diprotšeke Tše di Hlamilwe Bjang?

Diprotšeke di hlamilwe ka:

- Go nyakišiša diprotšeke tše di swanago,
- Go boledišana le dihlopha tše ntši tša bakgathatema go akaretšwa ditšhaba tša selegae,
- Go swara dithuto tša tlhamo ka go MLL ye nngwe le ye nngwe, le
- Go etela mafelo ao di-MLL di tlogo hlongwa go ona.

SANParks le sehlopha sa yona sa baeletši ba ile ba theeletša dikgopolo, ba araba dipotšišo, gomme ba šomiša tshedimošo yeo go kaonafatša projeke.

Dikotsi tše di ka bago gona tša Protšeke ya MLL (Ke Eng Seo se ka Fošagetšego?)

Le ge porojeke ya MLL e na le dipakane tše ntši tše botse, go na le dilo tše dingwe tše di ka sepelago gabotse ge e sa swarwa gabotse. Ke tše tše e lego tšona: Dikotsi tša Leago (Kamoo e ka Kgomago Batho).

- 1. Batho ba ka no se tsebe go bolela goba go kgopela thušo.**
Batho ba bangwe ba ka no se kgone go bega mathata ka lebaka la dilo tša go swana le polelo, bokgole, go hloka inthanete, goba go se tsebe ditokelo tša bona.
- 2. Bašomi ba bangwe ba diprotšeke ba ka no se tsebe go latela melao.**
Batho ba sepetšago modiro wo ba ka nyaka tlwaetšo e oketšegilego, kudu-kudu mabapi le kamoo ba ka swarago batho le tikologo ka toka.
- 3. Batho ba ka lahlegelwa ke phihlelelo ya naga yeo ba e šomišago.**
Go hlola mafelo a maswa a šireleditšwego go ka bolela gore batho ba ka se kgone go šomiša mafelo a mangwe ao ba ithekgilego ka ona bakeng sa go lema, dikgong goba go kgoboketša dijo.
- 4. Diphetogo tša maatla di ka baka dingangišano.**
Go tšea sephetho sa gore ke mang yo a laolago naga go ka šitiša tekatekano ya maatla ditšhabeng, kudukudu magareng ga baetapele ba setšo le dihlopha tša naga tša selegae.
- 5. Diphoofolo tša lešoka di ka gobatša batho goba dithoto tša bona.**
Ditšhaba tša kgauswi le diphaka di šetše di na le mathata a diphoofolo tše di senyago dibjalo goba dithoto goba di gobatša batho. Naga yeo e šireleditšwego kudu e ka oketša mathata a.
- 6. Bošoro goba kotsi e a kgonega.**
Batho ba šomago tšhemong ba ka lebeletšana le kotsi go tšwa go batsomi ba ditsomi goba ba itemogela bošoro bjo bo theilwego bong.
- 7. Diprotšeke tša kgwebo di ka no se thuše bohle.**
Nakong e fetilego, diprotšeke tše dingwe tša pabalelo tše di dirago tšhelete di ile tša feleletša di thuša batho ba sego kae feela, mola tše dingwe di ile tša šala di le boemong bjo bobele kudu.
- 8. Ga se ka mehla tšhelete e fihlago go batho ba lefelong leo.**
Ditšhelete tše di bego di reretšwe go thuša ditšhaba tša selegae gantši di kgotlelela maemong a godimo gomme ga di fihle go batho ba di hlokago.
- 9. Ditshepedišo tša kgale tše di sa lokago di be di ka dula di le gona.**
Ge tšhelete le maatla di sa abelanwa ka toka, projeke ye e ka mpefatša go se lekalekane mo go lego gona.

Dikotsi tša Tikologo (Kamoo e ka Amago Tlhago)

- 1. Go thuša batho ka bolemirui bjo bo theilwego tlhagong le diphoofolo go ka gobatša tlhago.**
Ge e sa dirwe ka kelohlolo, go godiša diphoofolo kgauswi le mafelo a šireleditšwego go ka senya mafelo a bodulo goba go šomiša meetse a mantši kudu.
- 2. Mello e swanetše go laolwa gabotse.**
Mello ke ya tlhago mafelong a bjang, eupša ge e ba e sa rulaganywa gabotse, e ka ba kotsi.
- 3. Diprotšeke di ka no se thuše tikologo e le ka kgonthe.**
Mešomo e mengwe yeo e hlotšwego kgaufsi le diphaka e ka no ba e sa dutše e gobatša tlhago, kudu-kudu ge e ba e dumelela ka go se ikemišetše go tsoma mo go sego molaong goba go dirišwa mo go feteletšego ga methopo.
- 4. Go tswaka diphoofolo tša naga le diruiwa go ka ba kotsi.**
Ge e ba diphoofolo tša lešoka le diruiwa di godišwa kgaufsi kudu, malwetši a ka phatlalala magareng ga tšona le go batho.
- 5. Boeti le bjona bo ka senya tlhago.**
Go aga dihotele goba mafelo a go gogela baeng go ka gobatša tikologo ge e ba go sa rulaganyetšwa ka kelohlolo.

Dikotsi Tše di tla Laolwa Bjang?

- Protšeke ya **ESMF** e beakanya leano la go thuša go thibela goba go fokotša mathata a.
- Tšhelete e beetšwe ka thoko **go tšea magato a thibelo**, go swana le go tlwaetša batho, go theeletša ditšhaba, le go netefatša gore melawana e a latelwa.
- Kgopolo ke go **šupa, go efoga le go fokotša mathata pele a thoma**, goba go arabela ka mo go atlegilego moo a sa letelwago.

Leano la Kgokaganyo ya Bakgathatema ke tlhahlo yeo e hlalošago ka fao protšeke e **tlago boledišana le go šoma le batho setšhabeng** go ralala le protšeke. Go feta fao, e hlagiša tshepedišo ya go tsenela bakgathatema yeo e dirilwego go hlama protšeke, go akaretšwa lenaneo la bakgathatema ka moka, go akaretšwa maloko a setšhaba, bengnaga le beng ba ditokelo tša naga, baetapele ba setšo, bahlankedi ba mmušo le lekala la phraebete. Go tsenela ga bakgathatema ga se kopano e tee fela—ke tshepedišo ye e tšwelago pele. Leano le le šoma mmogo le ditokomane tše dingwe tše pedi tše bohlokwa:

- Leantiro la Bong, leo le fago tlhahlo ka ga go netefatša gore bobedi basadi le banna ba swarwa ka toka, le
- Tlhako ya Peakanyo ya Kelo ya Leago (SIPF), yeo e thušago go akaretša dihlopha ka moka tša batho, kudu bao ba ka tlogelwago ka ntle, go akaretšwa bafsa le dihlopha tše dingwe tšeo di lego kotsing.

Ge e le gore protšeke ye e ama dihlopha tšeo di lego kotsing (go swana le Batho ba Setlogo), Tlhako ya Peakanyo ya go Akaretša Leago (SIPF) e re protšeke e swanetše go ba le Tumelelo ya bona ya Mahala, ya Pele le ye e nago le Tsebo (FPIC) pele e tšwela pele. Se se ra gore dihlopha tšeo di lego kotsing (go akaretšwa batho ba setlogo) di na le tokelo ya go itirela diphetho le go re ee goba aowa ka morago ga go kwešiša ka botlalo gore projeke e bolela ka eng. SIPF e beakanya tshepedišo ya go tiišetša FPIC.

Bakgathatema ba tla kgatha tema mo protšekeng bjalo ka ge go hlagišitšwe mo seswantšhong se se lego ka mo tlase:

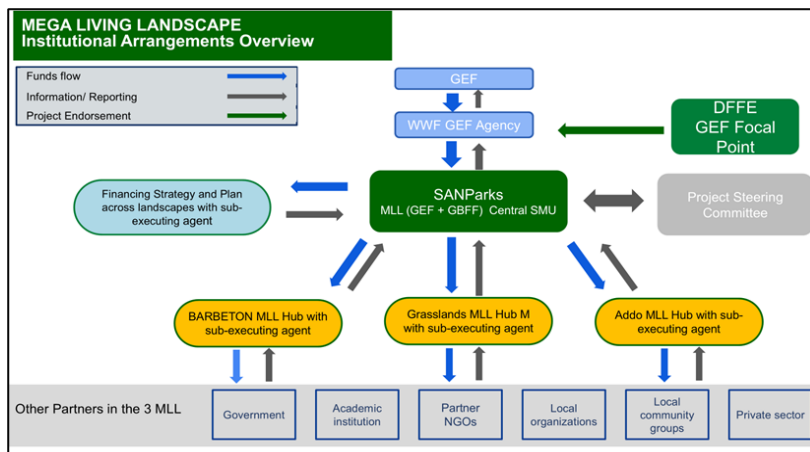


Fig 2 – Institutional arrangements

Go bohlokwa go akaretša le **go theeletša mantšu a go fapana**. Protšeke e rulaganya go:

- Šomiša le moo go nyakegago, kaonafatša ditsela tšeo ditšhaba le bakgathatema ba bangwe ba šetšego ba abelana dikgopolo le go tšea diphetho.
- Lefelong le lengwe le le lengwe la MLL, go tla hlongwa sefala sa tirišano gore ditšhaba le bakgathatema ba bangwe ba kgone go kopana go thuša go rulaganya le go sepetša protšeke.
- Mo ngwageng wa mathomo, Hub ye nngwe le ye nngwe ya MLL e tla hlama Leano la Kgathatema ya Bakgathatema le Leano la go Akaretša Leago go hlhla ka fao ba šomago ka gona le dihlopha tša selegae.

- Protšeke e tla netefatša gore mehuta ka moka ya dihlopha tša bakgathatema e a akaretšwa—go swana le baetapele ba setšo, bengnaga, maloko a setšhaba, le dihlopha tšeo gantši di sa kwewego.
- Ba tla leka gape go netefatša gore ga go na motho yo a tlogetšwego ka ntle, ka:
 - Go thuša batho go kwešiša tema ya bona
 - Go efoga mantšu ao a gakantšhago
 - Go šomiša maleme a selegae ka mo go kgonegago gore yo mongwe le yo mongwe a kwešiše.

Go Diragalela Eng Ge Go na le Bothata? (Mokgwa wa go Lokiša Dingongorego tša Protšeke – GRM)

Diprotšeke tša MLL di ka ama batho bao ba dulago mafelong a protšeke goba kgauswi le ona. Go na le tshepedišo ya go thuša batho **go botšiša dipotšišo, go abelana ditšhišinyo goba go bega mathata**. Se se bitšwa **Mokgwa wa go Lokiša Dingongorego**, goba **GRM**.

GRM ya Protšeke e Šoma Bjang?

Go na le magato a mararo ao o ka a latelago ge o na le ngongorego:

1. **Thoma ka Sehlopha sa Protšeke** (SANParks – tshedimošo ye e filwego mafelalong)
2. Ge e sa rarollwa, eya go **WWF-GEF**
3. Ge e sa rarollwa, eya go **Bongwaledi bja GEF**

GRM ya Protšeke e Swanetše go ba:

- **Toka** – Motho yo mongwe le yo mongwe o swarwa ka go swana
- **E ikemetše** – Diphetho ga di tutuetšwe ke motho le ge e le ofe
- **Go bonolo go Šomiša** – Polelo le ditaelo tše bonolo
- **Go arabela ka pela** – Mathata a rarollwa ka pela
- **Buletšwe Bohle** – Batho ka moka, go akaretšwa dihlopha tše di lego kotsing, ba ka e šomiša
- **Ba na le maikarabelo** – O tla hwetša karabo ka mehla, gomme o ka dira boipiletšo ge go nyakega

O ka Bega Eng?

- **Bomenetša, bomenetša**, goba motho yo a dirago selo se se fošagetšego
- **Tshenyoy ya tikologo** (go swana le tšhilafatšo goba go gobatša diphoofolo/dimela)
- **Bašomi ba swarwa gampe**
- **Tlhekefetšo goba tlaišo** (kudu dikgaruru tše di theilwego go bong)


Go Hlompha Ditšo


Sehlopha sa projeke se tla netefatša gore tshepedišo e hlompha ditšo tša selegae gomme e lokile go bohle, kudukudu bao ba ka nyakago thušo ye e oketšegilego. Bašomi ba protšeke ba tla tlwaetšwa ka ga ka fao ba ka swarago dingongorego ka tsela ye e nepagetšego mo ngwageng wa mathomo.

O ka Romela Kae Dingongorego goba Ditšhišinyo?

Lenaneo Ntliha ya go tsepama – Ms Ntombentsha Nkwentsha

 Aterese: SANParks, 643 Leyds Street, Muckleneuk, Pretoria

 Aterese ya poso: PO Box 787, Pretoria, 0001, South Africa

 Mogala: 012 426 5000

 Imeile: Ntombentsha.nkwentsha@sanparks.org

Ditokomane tša protšeke ka botlalo di ka taoneloutšwa go tšwa go wepsaete ya SANParks go:

<https://vision2040.sanparks.org/>